

GLOSSARIO ACCESSIBILE DEI TERMINI DELLA CONSERVAZIONE

ACCESSIBLE GLOSSARY OF CONSERVATION TERMS

A cura di / Edited by
Stefania De Blasi





A cura di / Edited by
Stefania De Blasi

Glossario Accessibile dei Termini della Conservazione

Accessible Glossary of Conservation Terms

Gruppo di lavoro / Team

Niccolò Acram Cappelletto,
Mohammed AlBalawi, Mohammad Al-Hariri,
Layal M Alqadi, Clelia Calarco, Sofia Ceseri,
Denise Crepaldi, Virginia Di Bari,
Lauren Fonto, Edi Guerzoni,
Hira Ovais, Chiara Pipino, Emily Slater,
Valentina Valcarenghi

Supervisione scientifica / Scientific supervision

Paola Buscaglia, Michela Cardinali, Stefania
De Blasi, Roberta Genta, Daniela Russo,
Maria Grazia Zenzani

Consulenza accessibilità/ Accessibility consultancy

Pamela Palmieri, Fondazione Paideia

Traduzioni / Translations

Paola Buscaglia, Thomas George Kelland,
Daniela Russo, Maria Grazia Zenzani

Grafica e impaginazione/ Graphic design & layout

Lorenza Ghionna

Ringraziamenti / Acknowledgements

Cristina Casoli,
Lara Coniglio, Enrico Dolza, Silvia Sabato,
Selena Viel

Contatti / Contacts

www.centrorestaurovenaria.it
archivio@ccrvenaria.it

Referenza immagini / Image credits

Archivio CCR / CCR Archive

È proibita la riproduzione di testi e immagini,
anche parziale, senza autorizzazione /
The reproduction of texts and images, even
in part, is prohibited without permission

Creative Commons

CC BY-NC-ND



Venaria Reale, Settembre 2025 /
Venaria Reale, September 2025

ISBN 979-12-243-0202-5
©2025 CCR “La Venaria Reale”

Il progetto è nato come esito della quinta edizione
dello Young Professionals Forum e inserito nel
progetto *Humanities in Conservation* /
The project was the result of the fifth edition of the
Young Professionals Forum and was included in the
Humanities in Conservation project

04 Introduzione

09 GLOSSARIO ACCESSIBILE
dei termini della conservazione

11 Termini generali

16 Analisi e monitoraggio

21 Descrizione delle opere d'arte:
elementi e materiali

25 Termini dello stato di conservazione

29 Termini del restauro

06 Introduction

35 ACCESSIBLE GLOSSARY
of conservation terms

37 General terms

42 Analysis and monitoring

47 Description of works of art:
elements and materials

51 State of Conservation Terms

56 Restoration actions

Introduzione

Il Glossario accessibile dei termini della Conservazione, che qui presentiamo, è stato l'esito di un lavoro di gruppo sviluppato con i partecipanti dello Young Professionals Forum 2024, i cui atti dell'edizione sono premessa di questo volume.

L'intento non è stato di creare uno strumento esaustivo ma di riflettere su circa cinquanta termini più ricorrenti ed essenziali emersi dalle esperienze comuni di restauratori, archeologi, conservatori, diagnostici e storici coinvolti nel progetto.


Il lavoro corale è stato oggetto di condivisioni e visioni diverse, da prospettive e da culture della conservazione differenti. Il gruppo di lavoro riunito intorno a questa pubblicazione è internazionale, multiculturale e attento alle disabilità cognitive. L'obiettivo che ognuno si è posto è stato quello di selezionare i termini e descriverli nel modo scientificamente più completo e corretto, avvalendosi della cospicua bibliografia internazionale disponibile, delle risoluzioni ICOM, delle attività di normalizzazione che per più di mezzo secolo hanno interessato i principali istituti di conservazione internazionali. Dopo questo primo lavoro scientifico e normalizzato si è proceduto alla traduzione delle definizioni in italiano, inglese e arabo ed infine al più complesso lavoro di scomposizione e traduzione delle definizioni in modalità facilitata, con il supporto di esperti in scrittura Easy-to-Read ed esperti dell'accessibilità.

Lo scopo finale di questo glossario è la messa a disposizione di uno strumento che possa essere la base di partenza per avvicinare un pubblico universale per età, cultura e abilità fisiche e cognitive. Le potenzialità e le ricadute di un glossario che spieghi il significato dei tecnicismi della conservazione sono di natura educativa ma anche strumentale, utili a rendere comprensibile e accessibile un settore considerato per molto tempo destinato ad addetti ai lavori.

Il futuro della conservazione del patrimonio culturale potrà essere duraturo e sostenibile solo se il suo valore sarà riconosciuto come un valore che coinvolge e riguarda tutti, perché chiunque può contribuire, in diversa misura, a trasmettere al futuro il patrimonio culturale. La conoscenza delle

azioni di tutela, conservazione e salvaguardia devono essere comprensibili e accessibili in modo universale.

Per il CCR La Venaria Reale, il *Glossario accessibile dei termini della conservazione* è anche il tassello conclusivo di un progetto sulla rimozione di barriere fisiche, cognitive e culturali dell'archivio e della biblioteca del Centro. Nel corso del 2024, grazie a fondi NextGeneration EU erogati dal Ministero della Cultura italiano, attraverso i programmi PNRR, è stato infatti interamente digitalizzato e messo a disposizione il patrimonio di fotografie, analisi e relazioni tecniche elaborate nel corso dei vent'anni di vita del CCR e dell'Archivio di Pinin Brambilla Barcilon, prezioso fondo che il CCR ha acquisito della restauratrice milanese, prima direttrice dei laboratori di restauro del Centro.

I fondi di archivio oggi sono liberamente accessibili dal [sito web del CCR](#), ma per poter rendere possibile la consultazione sono stati pubblicati *abstract* in italiano e inglese facilitato contrassegnati dal  simbolo dell'accessibilità.

Il *Glossario* nelle tre lingue sarà disponibile in versione digitale nella home page dell'archivio per poter orientare e sciogliere eventuali difficoltà di comprensione dei contenuti.

Ci auguriamo che questo sia un primo passo verso una storia della conservazione più inclusiva e accessibile e che la pubblicazione del *Glossario* sia solo una tappa di una linea di sviluppo a cui il mondo dei beni culturali deve provvedere con urgenza.

Stefania De Blasi,
Responsabile Comunicazione e Documentazione
Centro Conservazione Restauro La Venaria Reale

Introduction

The Accessible Glossary of Conservation Terms presented here is the result of a collaborative project developed with the participants of the Young Professionals Forum 2024, whose conference proceedings form the preface to this volume.

The goal was not to create an exhaustive tool, but to reflect on the fifty ca most common and essential terms that emerged from the shared experience of the restorers, archaeologists, conservators, conservation scientists and art historians involved in the project.

The collaborative work brought together diverse perspectives and visions, shaped by different conservation backgrounds and cultures. The working group behind this publication is international, multicultural and sensitive to cognitive disabilities. Each member aimed to select terms and describe them as accurately and thoroughly as possible, drawing on the extensive international bibliography available, ICOM resolutions and the standardisation work carried out over more than half a century by major international conservation institutions. Following this initial scientific and standardisation work, the definitions were translated into Italian, English and Arabic. They were then adapted to simplified language, with the help of experts in Easy-to-Read writing and accessibility.

The ultimate goal of this glossary is to provide a tool that can serve as a starting point for reaching a universal audience – across ages, cultures, and physical and cognitive abilities. A glossary that explains the meaning of conservation terms has the potential not only to educate, but also to make a field that has traditionally been reserved for specialists feel more understandable and accessible.

The future of cultural heritage conservation can only be long lasting and sustainable if its value is recognised as a shared responsibility. Each of us can contribute to passing cultural heritage on to future generations. The principles of conservation, preservation and protection must be universally understandable and accessible.

For CCR La Venaria Reale, the *Accessible Conservation Glossary* also represents the final step of a project aimed at removing physical, cognitive and cultural barriers to accessing the Centre's archive and library. In 2024, thanks to funding from Next GenerationEU provided by the Italian Ministry of Culture through the PNRR programmes, the entire collection of photographs, analyses and technical reports produced over the Centre's twenty-year history – and the archive of Pinin Brambilla Barcilon, the Milanese restorer and first director of the Centre's restoration laboratories – was fully digitised and made accessible via the [CCR website](#). Abstracts in Easy-to-Read Italian and English have been published and marked with the accessibility  symbol.

The *Glossary* in three languages will be available in digital format on the home page to help users clarify any potentially difficult terminology.

We hope this marks the first step toward a more inclusive and accessible history of conservation, and that the publication of this glossary is only the beginning of a broader development that the cultural heritage field urgently needs to embrace.

Stefania De Blasi,
Head of Communication and Documentation,
Centro Conservazione Restauro La Venaria Reale

GLOSSARIO
ACCESSIBILE
dei termini della
conservazione



Termini generali

Azioni dirette

Azioni condotte sul bene culturale o sull'opera d'arte per limitare il processo di deterioramento.

Azioni indirette

Azioni condotte sull'ambiente dove sono conservate le opere d'arte.

Conservazione

La conservazione è l'insieme delle **azioni dirette** e **azioni indirette** per la salvaguardia del patrimonio culturale. La conservazione assicura l'accessibilità e la trasmissione del patrimonio culturale alle generazioni future.

La conservazione comprende **la conservazione preventiva, la conservazione curativa (o programmata o manutenzione)** e il **restauro**.

Conservazione curativa (o conservazione programmata o manutenzione)

L'insieme delle **azioni dirette** realizzate sui beni culturali o sulle opere d'arte per arrestare il processo di deterioramento o per rinforzarne la struttura. Le attività di manutenzione o conservazione curativa sono effettuate solo se i beni sono in condizioni precarie o di deterioramento.

Conservazione preventiva

L'insieme delle azioni indirette per o ridurre i futuri deterioramenti o le perdite. Le azioni sono condotte sull'ambiente e nel luogo in cui le opere d'arte sono conservate e senza modificare i materiali, la struttura e l'aspetto dell'opera. (Esempio: catalogazione delle opere, monitoraggio di luce, temperatura, umidità, imballaggio, trasporto delle opere, formazione del personale del museo, sensibilizzazione del pubblico).

Restauro

L'insieme delle azioni dirette sull'opera d'arte per garantire la sua integrità e preservare il suo valore culturale. Queste azioni sono condotte solo nel caso in cui il bene abbia perso parte del proprio significato o funzione a causa di avvenute alterazioni o deterioramenti. Tali azioni si basano sul rispetto dei materiali originali e nella maggior parte dei casi modificano l'aspetto del bene.

Reversibilità

Principio alla base del restauro: tutti i materiali utilizzati nel restauro si possono eliminare senza interferire o modificare i materiali originali con cui l'opera d'arte è stata creata.

Riconoscibilità

Principio alla base del **restauro**: le azioni di restauro si devono sempre riconoscere utilizzando materiali diversi da quelli originali senza interferire con la loro stabilità e senza modificare le loro caratteristiche.

NOTA EDITORIALE

- Le definizioni in italiano facilitato dei termini “Conservazione”, “Conservazione curativa (o conservazione programmata o manutenzione)”, “Conservazione preventiva”, “Restauro” sono tratte da “Risoluzione adottata da ICOM-CC alla 15a Conferenza Triennale di New Delhi, 22-26 settembre 2008 e ratificata alla XXII Assemblea Generale dell’ICOM, Shanghai, 2010. Terminologia della conservazione del patrimonio culturale materiale”.
- In **arancione**: le parole con definizione specifica nel Glossario.



Analisi e monitoraggio

Analisi a infrarosso (IR)

Analisi non invasive che consistono nell'uso di un raggio luminoso per vedere particolari non visibili in condizioni di illuminazione naturale.

Si utilizza principalmente per leggere il disegno sotto lo strato pittorico (disegno preparatorio).

Analisi a ultravioletto (UV)

Analisi non invasive che consistono nell'uso di un raggio luminoso per vedere particolari non visibili in condizioni di illuminazione naturale. Si utilizza principalmente per comprendere il degrado dei diversi materiali.

Analisi invasive

Analisi scientifiche che permettono di conoscere informazioni sulle opere d'arte e sui materiali di cui sono composte. Queste analisi consistono nel prelevare piccole parti dell'opera che vengono osservate con strumenti specifici.

Analisi multispettrali

Sono **analisi non invasive** che si fanno sulle opere d'arte senza toccare l'opera, usando macchine fotografiche, con diversi tipi di illuminazione e

filtri ottici. Queste analisi permettono di vedere informazioni dell'opera d'arte non visibili con luce naturale. Fanno parte delle analisi multispettrali le **analisi a infrarosso** e le **analisi a ultravioletto**.

Analisi non invasive

Analisi scientifiche che permettono di conoscere informazioni sulle opere d'arte senza prelevare piccole parti dell'opera.

Analisi scientifiche

Indagini eseguite con metodi analitici e strumenti scientifici. Servono per conoscere meglio i materiali che si trovano su un'opera d'arte e per scegliere come intervenire durante un **restauro**.

Integrated Pest Management

Attività di monitoraggio che verifica se sono presenti insetti di diverse specie che possono danneggiare le opere d'arte. L'Integrated Pest Management è un supporto per il conservatore ed è svolto da scienziati (biologi) che studiano gli insetti nell'ambiente e quali danni possono provocare.

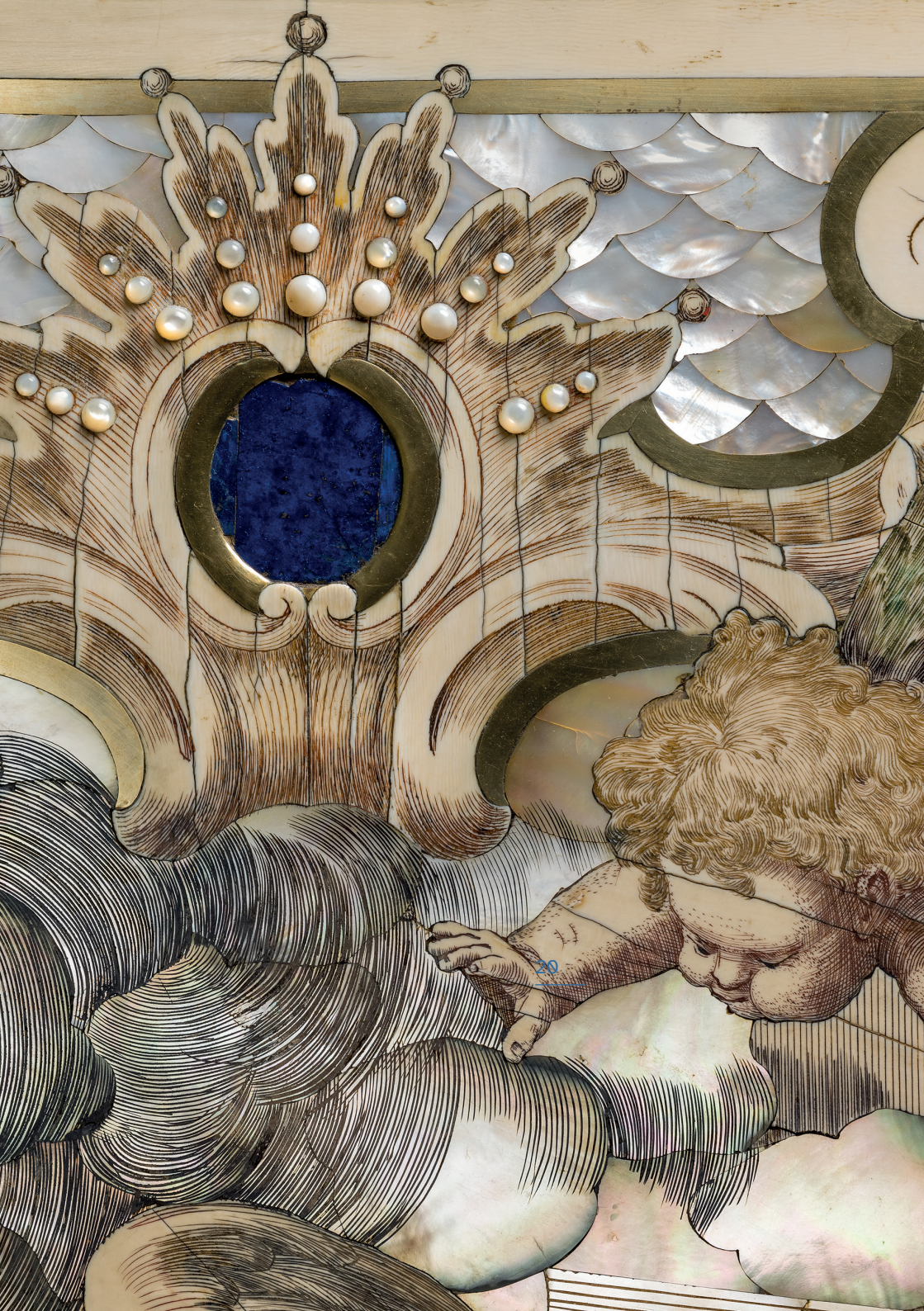
Monitoraggio termoigrometrico. Controllo e gestione della temperatura e dell'umidità

Attività di monitoraggio che verifica i valori di temperatura e umidità negli ambienti in cui sono conservate le opere d'arte.

Il monitoraggio serve per capire se i valori misurati nella stanza sono un rischio per l'opera. Il monitoraggio è un supporto per il conservatore ed è svolto da scienziati (fisici).

Report o Condition Report

Documento su cui il conservatore registra le condizioni di un'opera e dell'ambiente in cui si trova. Questo documento serve se l'opera deve essere spostata, esposta ad una mostra o per verificare lo stato di conservazione. I condition report sono completati dalle fotografie.



Descrizione delle opere d'arte: elementi e materiali

Disegno preparatorio

Disegno realizzato dall'artista prima dell'esecuzione finale di un dipinto. Serve per pianificare e definire le forme, le figure e i dettagli dell'opera.

Passepartout

Cornici di carta adatte ai disegni.

Pentimento

Intervento dell'artista durante la realizzazione del dipinto per modificare alcune forme e figure.

Pigmenti

Sostanze colorate, generalmente in forma di polveri fini, utilizzate per formare i colori che vengono usati dagli artisti per dipingere le opere d'arte. Possono essere di origine naturale o artificiale.

Polittico

Opere d'arte formate da più pannelli di legno dipinti o scolpiti uniti tra loro da una cornice.

Telaio

Struttura che sostiene la tela del dipinto.
Si può trovare fisso o a “espansione”.

Telero

Dipinto su tela di grandi dimensioni.



Termini dello stato di conservazione

Abrasione

Graffio sulla superficie dovuto a sfregamento.

Alterazione

Modifica della forma e dell'aspetto del materiale delle opere, che non peggiora necessariamente le condizioni dell'opera.

Attacco biologico

Presenza di animali, insetti, muffe, funghi che danneggiano l'opera.

Corrosione

Alterazione che si verifica nei metalli che perdono parti di materiale per le condizioni di umidità e temperatura non idonee.

Danno antropico

Danno ad un'opera d'arte causato da persone.

Deformazioni per cause termoigrometriche

Modifica della forma di un'opera d'arte per i cambiamenti di temperatura e umidità.

Foxing

Piccole macchie tonde di colore rosso-marrone che compaiono in genere su materiali di carta.

Gora

Macchia sull'opera causata da un liquido.

Infiltrazione

Danno creato dall'acqua o altri liquidi che entrano in un materiale, come il legno o il muro.

Insetti xilofagi

Insetti che si nutrono del legno e danneggiano l'opera.

Lacerazione

Spaccatura, taglio o strappo del materiale (usato in genere per i materiali tessili).

Lacuna

Parte mancante dell'opera.

Ossidazione

Alterazione del materiale causato da umidità e temperatura non idonee. L'ossidazione si riconosce per un cambiamento di colore.

Particellato o deposito atmosferico

Depositi di polvere e sporco.

Patina

Strato superficiale dovuto all'invecchiamento dell'opera d'arte o alla presenza di altro materiale che modifica l'aspetto.



Termini del restauro

Consolidamento

Rendere più stabili le superfici.

Foderatura

Applicazione di una tela per rinforzare il retro di un dipinto.

Integrazione

Riempimento di una **lacuna** con un materiale per ricostruire la parte mancante di un'opera d'arte (es. **Integrazione pittorica**).

Integrazione pittorica

Ricostruzione con il colore di **lacune** e **abrasioni**.

Pulitura

Pulire la superficie dell'opera d'arte dallo sporco depositato nel corso del tempo o dagli strati di vecchi **restauro**.

Stacco

Separazione dal supporto originale (in genere un muro) del dipinto con gli strati di **preparazione** presenti sotto al dipinto.

Stacco a massello

Asportazione di un dipinto su muro insieme al **supporto** originale (strati pittorici, strati di preparazione e muratura).

Strappo

Asportazione del solo strato pittorico dal supporto originale (muro, tavola, tela). Lo strato strappato è poi trasportato su un **supporto** diverso (tela, tavola).

Stuccatura

Uno strato bianco di gesso e colla che si stende dentro una parte mancante e che forma la base su cui dipingere le **integrazioni pittoriche**.

Tensionamento

La tela di un dipinto viene riposizionata sul telaio per riportarlo nella corretta posizione, evitando che si modifichino la forma e gli strati del colore.

Trasporto

Trasferimento di un dipinto da un vecchio **supporto** a uno nuovo (da tavola a tela, da tela a tela, da muro a tela...) attraverso diverse tecniche (**strappo**, **stacco**, **stacco a massello**).

Tratteggio

Sottili e piccole linee di colore che si usano nell'**integrazione pittorica** per ricostruire le lacune della superficie. Viste da lontano, ricompongono la parte di colore mancante.

Velatura

Strato leggero di colore.

Velinatura

Applicazione di un sottile strato di carta giapponese che ferma l'eventuale caduta di scaglie di colore e consente di spostare l'opera in sicurezza.



ACCESSIBLE GLOSSARY

of conservation
terms



General terms

Conservation

Conservation is the set of **direct actions** and **indirect actions** aimed at safeguarding cultural heritage. It ensures the accessibility and transmission of cultural heritage to future generations. Conservation includes **preventive conservation**, **remedial conservation** (**maintenance**) and **restoration**.

Direct actions

Actions carried out directly on a cultural asset or work of art to slow down its deterioration.

Indirect actions

Actions conducted on the surrounding environment that do not interfere with the materials and structure of the cultural asset or work of art.

Preventive conservation

The set of **indirect actions** designed to prevent or minimize future deterioration or loss. They are performed on the environment and in the context of the asset, generally a set of assets, regardless

of their condition or age. These actions do not affect the materials or structure of the assets and do not alter their appearance. (e.g. cataloguing works, monitoring light, temperature, humidity, packaging, transporting works, training museum staff, public awareness).

Recognisability

Principle of **restoration**: interventions must be distinguishable from the original, using materials that are chemically and physically compatible but visually different, so the restoration is clearly recognisable without compromising the original materials.

Remedial conservation – Maintenance

All **direct actions** carried out on a cultural asset or a set of assets intended to halt the ongoing deterioration process or to secure its structure. These actions are only carried out if the assets are in a fragile condition or are in such a state of deterioration that they may be at imminent risk of loss. Sometimes these actions change the appearance of the assets (e.g. pest control, consolidation of wall paintings, surface cleaning).

Restoration

All **direct actions** carried out on a single cultural asset under stable conditions, aimed at restoring the legibility, understanding and functionality of the work. These actions are only taken if the asset has lost some of its meaning or function due to alterations or deterioration. These actions are carried out with respect for the original materials and in most cases modify the appearance of the asset.

Reversibility

Principle of **restoration**: the ability to remove all restoration materials without affecting or modifying the original materials with which the work of art was created.

EDITOR'S NOTE

- The definitions in Easy to Read English of the terms 'Conservation', 'Remedial conservation - maintenance', 'Preventive Conservation', 'Restoration' are adapted from 'Resolution adopted by ICOM-CC membership at the 15th Triennial Conference, New Delhi, 22-26 September 2008 and ratified at the 22nd General Assembly of ICOM, Shanghai, 2010. Terminology of Material Cultural Heritage Conservation'.
- In **orange**: words with specific definitions in the Glossary.



Aanalysis and monitoring

Condition Report

Document that records the conditions of conservation of a work and the environment in which it is located. Generally, this document is completed when the work is to be moved, exhibited, or when the condition of works in a collection is to be assessed. Condition reports are accompanied by photographs.

Integrated Pest Management

Monitoring for insects or pests that can damage the work of art. Integrated Pest Management is a support for the conservator and is carried out by scientists (biologists) who study the behaviour of pests in the environment and the types of damage they may cause.

Invasive analysis

Scientific analyses that provide information about works of art and the materials they are made of. These analyses involve taking small samples from the work and examining them using specific instruments.

IR - Infrared analysis

Non-invasive analysis using a beam of light to see details invisible under natural lighting.

It is mainly used to read the drawing below the pictorial layer (underdrawing).

Monitoring and management of environmental conditions

Verification of temperature and humidity in the rooms where works of art are stored.

Monitoring helps determine whether environmental conditions pose a risk to the artwork. Monitoring supports the conservator and is carried out by conservation scientists (physicists).

Multispectral analysis

Scientific analyses carried out on the works of art without direct contact, using cameras with different types of lighting and optical filters.

These methods reveal information about the artwork that are not visible under natural light.

Infrared and **ultraviolet analyses** are included within **multispectral analyses**.

Non-invasive analysis

Scientific analyses that provide information about the works of art without the need to remove material from the object.

Scientific analysis

Investigations carried out using analytical methods and scientific instruments.

They are used to better understand the materials present in a work of art and to help guide **restoration** decisions.

UV - Ultraviolet analysis

A **non-invasive analysis** that uses ultraviolet light to reveal details not visible under natural lighting. It is mainly used to assess the degradation of different materials.



Description of works of art: elements and materials

Passepartout

A paper or card mount used to frame and protect drawings or prints.

Pentimento

A change made by the artist to the original composition during the painting process.

Pigments

Coloured substances, generally in the form of fine powders, used to create the paints applied to works of art. They can be of natural or synthetic origin.

Polyptych

A work of art made up of several painted or sculpted panels joined together by a frame.

Stretcher/Strainer

Structure that supports a canvas painting, either expandable (stretcher) or fixed (strainer).

Telero

Large painting on canvas.

Underdrawing

A preparatory drawing made by the artist before the final execution of a painting.

It serves to plan and define the forms, figures and details of the work.



State of Conservation Terms

Abrasion

Scratch on the surface caused by rubbing.

Alteration

Change in the shape and appearance of a material, which does not necessarily worsen the conditions of the work.

Biological attack

Presence of organisms (such as animals, insects, molds, fungi) that damage the work of art.

Corrosion

Deterioration of metal, often involving material loss, usually caused by unsuitable humidity and temperature conditions.

Human-induced damage

Damage to a work of art caused by human activity (e.g. vandalism).

Deformations due to thermohygrometric causes

Changes in the shape of an artwork caused by fluctuations in temperature and humidity.

Foxing

Small reddish-brown spots that typically appear on paper-based materials.

Infiltration

Penetration of water or other liquids into materials such as wood or walls, resulting in damage.

Laceration

Splitting, cutting or tearing of the material (typically used in reference to textiles).

Lacuna

Missing portion.

Oxidation

Chemical alteration of a material, often in the form of a colour change and the formation of a surface layer, usually caused by unsuitable humidity and temperature conditions.

Patina

Surface layer that develops due to the natural ageing of the artwork.

Particulate - atmospheric deposition

Accumulation of dust and dirt resulting from exposure to atmospheric agents.

Stain (or Gora)

Stain caused by a liquid coming into contact with the material.

Xylophagous insects

Insects that feed on wood and damage the work.



Restoration terms

Cleaning

Removal of dirt accumulated over time or of layers applied over the original surface of the artwork.

Consolidation

Action aimed at stabilising surfaces.

Detachment

Separation of a painting (usually a wall painting), together with preparatory layers, from the original support.

Facing

Application of a thin layer of Japanese paper to temporarily protect fragile paint layers, allowing the safe handling and **restoration** of the artwork.

Glazing

Transparent layer of colour.

Infilling (for wall painting)

A white mixture of gesso and glue applied to fill a missing area and create a smooth, uniform base for **pictorial reintegration**.

Integration

Restoration action that fills a missing area (lacuna) with material to recover the full or partial legibility of an artwork (e.g. pictorial integration).

Lining

Application of a reinforced canvas to the back of a painting.

Massello detachment

Removal of a mural painting along with its original support (including layers and masonry).

Pictorial integration

Reconstruction of **lacunae** and **abrasions** using colour.

Restretching

Repositioning a canvas painting on its stretcher to maintain proper tension and prevent **deformation** and damage to the paint layers.

Strappo

Removal of only the pictorial layer from its original support, then transferred to a new support (e.g. canvas or panel).

Transport

Transfer of a painting from an old support to a new one (e.g. from panel to canvas, canvas to canvas, or wall to canvas) using various techniques (**strappo**, **detachment**, **massello detachment**).

Tratteggio

Thin, fine lines of colour used in pictorial **integration** to reconstruct missing areas. When viewed from a distance, they visually recompose the shape of the lost portion.

ISBN 979-12-243-0202-5



9 791224 302025